

INDEX

- |                        |                  |
|------------------------|------------------|
| 02 - 05 令和3年度予算        | 13 新型コロナワクチン予防接種 |
| 06 - 09 特集 まちづくり私の意見   | 14 福祉計画の策定       |
| 12 (仮称) 認定こども園大樹保育所の建設 |                  |

第71回 大樹高等学校 卒業証書授与式



第74回 大樹中学校 卒業証書授与式



# まちの予算

一般  
会計

## 95億300万円

過去2番目の大型予算 (前年度比35.9%増)

### 予算編成方針

活力とやすらぎあふれるまちづくり

新型コロナウイルス感染症が経済などに及ぼす影響を注視しつつ、第5期大樹町総合計画に掲げるまちづくりの具現化や、「大樹町まち・ひと・しごと創生総合戦略」に基づく地方創生を着実に推進するために、限られた財源の中で効率的な事業実施、予算執行を図ることを基本として予算編成を進めました。

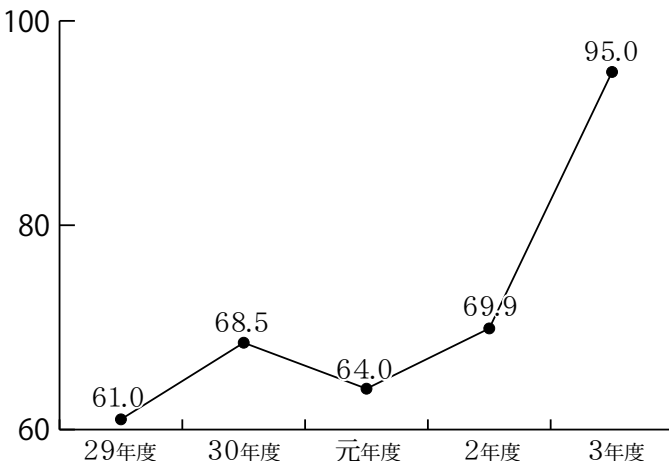
### 一般会計 歳入・歳出

前年度に比べ25億800万円の増額

一般会計歳入予算については、一般財源(使途に制約がない収入)50億9,171万8千円(構成比53.6%)、特定財源(使途が決められている収入)44億1,128万2千円(構成比46.4%)となります。

一般会計歳出予算では、スマート街区構築事業に3億3,120万円、生花行政区会館新築工事に約8,330万円、新庁舎建設工事関係事業に約19億5,630万円、法人認定こども園建設事業に8億3,160万円などを計上した結果、普通建設事業費が前年に比べて約24億3,400万円の増となっています。

■一般会計「当初予算額」の推移(億円)

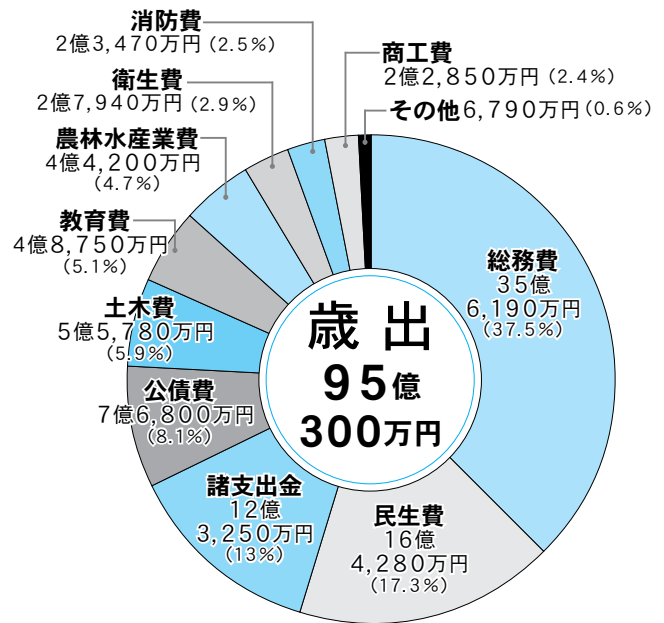


### 会計別予算額

前年度に比べ26億5,250万円の増額

会計名	当初予算(万円)	前年度比
一般会計	950,300	35.9%
特別会計	国民健康保険事業	70,050 (4.1%)
	後期高齢者医療	9,900 (2.8%)
	介護保険	72,510 (3.2%)
	介護サービス事業	40,490 (▲7.5%)
	公共下水道事業	0 (皆減)
水道事業	77,010 (▲6.1%)	
国民健康保険病院事業	115,490 (0.7%)	
下水道事業	48,000 (皆増)	
合計	1,383,750	23.7%

■一般会計「歳出内訳」

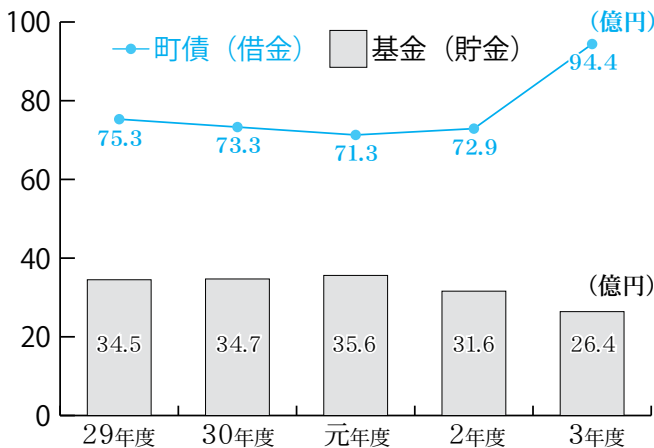


#### 歳出用語の説明

- 総務費…職員給与、財産管理、企画調整などの経費。
- 民生費…障がい者・高齢者、児童福祉などの経費。
- 諸支出金…特別会計への繰り出しや基金積立などの経費。
- 公債費…これまでに借りたお金の返済経費。
- 土木費…町道、公園、町営住宅の維持管理などの経費。
- 教育費…小・中学校の管理、社会教育の推進などの経費。
- 農林水産業費…農林業、畜産業、水産業などの振興経費。
- 衛生費…ごみ収集や環境衛生、成人・母子保健などの経費。
- 消防費…防災対策の推進、消防団運営などの経費。
- 商工費…商工業や観光の振興などの経費。

# 貯金と借金の推移

基金とは町の貯金のこと。町債とは国・銀行からの借金のこと。



令和元年度末でみると、町債（借金）残高は十勝管内18町村（帯広市を除く）の中で13番目、基金（貯金）残高は11番目となっています。

町債残高は役場庁舎建設事業や認定こども園の建設に対する借入額が償還額を上回るため、増加する見込みです。

基金残高については、役場庁舎や公共施設の整備のため、また経常経費の一般財源不足などに対応するため、財政調整基金や公共施設整備基金などを取り崩すことから減少する見込みです。

## 令和3年度 主な助成金制度

### 01 大樹でかなえるマイホーム支援補助金

住宅・併用住宅の新築または建売住宅の購入、中古住宅の購入に対する補助

補助額：最大210万円（新築・町内在住者）  
80万円（中古・町内在住者）  
※移住者の場合、補助額の最大は、260万円になります。



←詳しくはコチラ

問 建設水道課建築係 6-2118

### 02 大樹町住宅リフォーム支援事業

リフォーム、内窓サッシ設置、太陽光発電システム導入に対し経費の一部を補助

補助額：補助対象経費の1/2以内

※内窓サッシ設置を除く

限度額：10万円（リフォーム・太陽光発電）  
12万円（内窓サッシ）



←詳しくはコチラ

問 建設水道課管理係 6-2118

### 03 高齢者等にやさしい住宅整備資金

介助を要する高齢者や障がい者、高齢者と同居するための住宅整備に対し無利子で貸付

補助額：限度額100万円  
償還期間10年以内  
（据置期間は6か月以内）



←詳しくはコチラ

問 保健福祉課福祉係 6-4833

### 04 優秀選手派遣事業

スポーツおよび文化芸術活動で全道以上の大会に出場する際に旅費の一部を助成

補助額：移動費（10割）

宿泊費・日当（町条例の5割）

※年度内の同一者への助成は、北海道大会、全国大会および世界大会それぞれ1回まで



詳しくは  
コチラ

問 社会教育課 6-2133

### 05 大樹町起業家等支援事業

新規事業・新規分野に取り組む方に対し、起業にあたっての経費の一部を補助

補助額：補助対象経費の1/2以内  
限度額：200万円（起業家等支援事業）  
100万円（空き店舗等取得支援事業）  
月5万円（空き店舗等活用支援事業）



←詳しくはコチラ

問 企画商工課商工観光係 6-2114

### 06 大樹町地場産業振興奨励事業

地場産業の振興を目的とした、施設や設備の整備にかかる経費の一部を補助

補助額：補助対象経費の1/2以内  
限度額：100万円（施設・設備整備）  
50万円（事業運営費）



←詳しくはコチラ

問 企画商工課商工観光係 6-2114

継続  
増額



### スマート街区構築事業

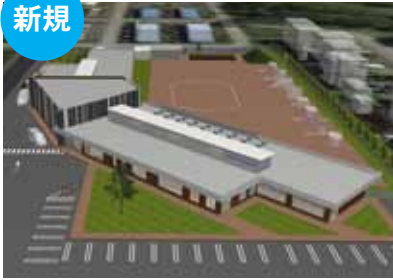
5億4,440万円

※令和2年度繰越明許費含む

エネルギーの自給・地域循環を促進するため、木質バイオマス、太陽光発電の活用に取り組んでおり、最終年となる令和3年度は、自営線工事や熱導管工事など本体工事に着手します。

(担当：企画商工課)

新規



### 法人認定こども園建設事業

8億3,160万円

市街地の認定こども園（大樹南保育園・大樹北保育園）の統合に向けた改築を進めており、令和3年度は建設工事を行います。

開所は、令和4年4月の予定です。

(担当：保健福祉課)

継続  
増額



### 新庁舎建設事業

19億5,627万円

役場新庁舎の建設に要する経費で、令和2年度に地中熱設備の採熱管理設工事がほぼ終わっており、今年度は建築主体を中心に工事を行います。

供用開始は、令和4年春ごろを予定しています。

(担当：総務課)

その他の実施事業は、別冊「まちづくり事業の主なもの」に掲載していますのでご覧ください。



町が今年度取り組むこと。

# 主要施策

新規



### 新型コロナウイルスワクチン接種事業

3,770万円

16歳以上の町民を対象とした、新型コロナウイルスワクチン接種を無料で実施します。

(担当：保健福祉課)

新規



### 小学校への教職員の配置

557万円

町独自に教職員を配置することで少人数学級に取り組みます。

一人ひとりに目が行き届いた、きめ細やかな指導で児童の成長を促します。令和3年度は1名を配置します。

(担当：学校教育課)

継続  
増額



### ふるさと納税事業の推進

3,125万円

町をより多くの方にPRするため、地場の特産品（返礼品）を拡充するとともに、新たなポータルサイトを追加し、地域の様々な魅力を対外的に発信していきます。

(担当：企画商工課)

新規



### 宇宙のまちづくり推進事業

4,030万円

「北海道宇宙サミット」を開催し、航空宇宙に関する情報発信やセミナーを開催します。

また、航空宇宙関連産業の集積および「北海道スペースポート」の整備に向けた取り組みを強化します。

(担当：航空宇宙推進室)

新規



### 海洋センターの運営

3,882万円

町民が健康維持のために利用しているB&G海洋センターの運営管理経費のほか、駐車場の舗装補修や町民プールの建設に向けた設計業務を実施します。

(担当：社会教育課)

新規



### 生花行政区会館改築工事

8,216万円

生花研修センターを改築し、行政区会館および災害時の避難所として整備します。

また、簡易郵便局も併設し、地域住民の利便性を確保します。

(担当：住民課)

新規



### 高度無線環境整備推進事業

5億647万円

※令和2年度繰越明許事業

国の交付金を活用して、光通信サービスが提供されている市街地を除く、郊外全ての地域で光回線の整備を行い、利便性の向上を図ります。

(担当：企画商工課)

災害対策の拠点となる役場庁舎、避難所でもある生花行政区会館を更新するほか、法人認定こども園の建設を支援します。

スマート街区事業では、木質バイオマス、太陽光発電による公共施設などへの熱電供給の仕組みを整備し、エネルギーの自給自足を可能とすることで、非常時におけるエネルギーの確保を目指します。

情報通信については、農村部など郊外全域に光回線の整備を進め、ICT技術を活用した暮らしの向上に繋げていきます。

新規



### 養殖漁業成長産業化推進事業

150万円

漁業者団体が実施しているサクラマスの養殖を事業化するための取り組みに対して補助金を交付し、漁業の振興を図ります。

(担当：農林水産課)

継続



### 多面的機能支払交付金

8,032万円

農業・農村の有する多面的機能の維持・発揮を図るため、地域の協同活動を支援し、地域資源の適切な保全管理の推進と担い手農家への農地集積を推進します。

(担当：農林水産課)

新規



### 赤ちゃん誕生祝金の支給

400万円

昨年度実施した赤ちゃん特別定額給付金に引き続き、子どもの健やかな成長を応援するとともに、子育て家庭の経済的支援を目的に、誕生祝金として10万円を支給します。

(担当：保健福祉課)

継続  
増額



### 母子保健事業

997万円

妊婦健診に加え、産後に支援が必要な母子に対して産後ケア事業を実施します。

心身のケアや育児サポートにより、支援体制を充実させます。

(担当：保健福祉課)

# 広聴活動×まちづくり

皆さんの声を聴き、皆さんと共にまちづくりに取り組みます。

町では、皆さんと協働により、「活力とやすらぎあふれるまちづくり」を目指すとともに、町民の皆さんの声をまちづくりに活かすため、「まちづくりへのわたしの意見」の配布と「町長と語る会」を開催しています。

今回は、令和2年度に寄せられた「まちづくりへのわたしの意見」の主な内容を紹介します。

## 子育て

子どもを出産した際、オムツ用のゴミ袋として2年分いただけるのはありがたいが、2歳でオムツがはずれる子どもは少なく、どうしても必要になる。

管内では、半透明の袋にオムツのゴミを入れて無料で捨てられる町もあり、オムツはずれには差があるのでこのような制度があれば良いと思った。

おむつ使用に伴う経済的な負担を軽減するために、満2歳までのお子さんを対象に、町指定の20リットル用もえるゴミ袋120枚（1か月5枚×24か月分）を無料配布しています。

満2歳までのお子さんが転入した場合は、該当枚数を配布しています。

当面は、ゴミ袋の無料配布の継続を考えていますが、ご意見いただいた他町村の取り組みも今後の子育て支援対策の参考にします。



## 子育て

子どもの少ない郡部の町では出産祝金がもらえ、第2子以降は増額される町や1歳、2歳の誕生日にも一時金がもらえる町があり、このような制度があれば良いと思った。

新型コロナウイルス感染症緊急経済対策として、令和2年4月27日を基準日とし、住民基本台帳に記載されている者に対し10万円の特別定額給付金が支給されました。

町では独自に、4月28日から令和3年3月31日までに出生した赤ちゃんに対しても、10万円を支給しています。

令和3年度は、赤ちゃん誕生祝金として10万円を支給したいと考えています。（令和3年度予算化済み）

母子保健に関する  
ことはコチラ



## 子育て

町が子育て用品を用意、管理し、町民がレンタルできる制度がある町もあるので、このような制度があれば、子どもの出生率や移住者の増加にもつながると思う。

子育て用品のレンタルについては、ご意見として承り、今後の取り組みの参考とさせていただきます。

当町の子育て支援として、幼児に対する任意の予防接種（小児インフルエンザワクチンやおたふくかぜワクチン）に対する助成を継続します。

また、令和3年度からは、出産後に心身の不調のある産婦の居宅を助産師が訪問し、産婦の心身のケアや育児のサポートを行う、産後ケア事業にも取り組む予定です。（令和3年度予算化済み）産後も安心して子育てができるように支援を行っていきます。



## 公共施設

図書館と学童保育所を同じ建物にしてはどうか。

勉強もしやすく、子どもや大人、みんなが集まれる場所になり、良いのではないか。

公共施設の整備については、施設の在り方や優先順位、建設位置など、職員によるプロジェクトチームを立ち上げ、検討を行っています。

図書館は要望が多く、図書館の在り方や場所、規模、複合施設などを含め、今後、広く意見を聴きながら検討します。

学童保育所は、現在、B&G海洋センター武道館で運営していますが、利用者の増加により手狭なため、早急に整備していく必要があります。建設場所は、児童が移動しやすい大樹小学校隣接地に計画しています。



【生涯学習センター内の図書館】



【B&G海洋センター武道館で運営している学童保育所】

## 公園



【中央運動公園】



【柏林公園】

水遊びができる公園があれば、楽しい夏休みが過ごせると思う。

子どもの健康、体力増進、親子のコミュニケーションにもなるので、水遊びのできる公園を整備してほしい。

中央運動公園に水が流れる修景池がありますが、流量が少なく水遊びができないため、過去に改修などの検討を行いました。費用などの問題から現状のままとなっています。

子どもたちが水で遊べるような公園の整備について、子育て世代からも要望が多い事業なので、次期総合計画に向けて検討協議します。

## 火葬場

火葬場のトイレの臭気対策、水洗化、男女兼用の和式便器を洋式にするなど、環境改善を行ってほしい。

火葬場は老朽化が進み、環境改善が必要と考えています。

早急の改善策として、簡易水洗化、手すり、洋式便座への改修を令和2年度に行いました。

また、旧管理人住宅の解体も実施しました。



【簡易水洗化工事を行ったトイレ】



今回紹介した意見のほかにも、今後のまちづくりの参考になる意見が多く寄せられています。活力とやすらぎあふれるまちづくりのため、今後も町民の皆さんの意見をお待ちしています。

意見を伝える方法は、次のページに！



今月号に折り込んでいますので、  
お気軽に皆さんの声をお寄せください。



【「まちづくり」へのわたしの意見用紙】

## 「まちづくり」へのわたしの意見

「まちづくり」へのわたしの意見では、皆さんが日頃から考えている「まちづくり」へのご意見やご要望、アイディアなどに対し、協議や検討を行っています。

ご意見の内容を確認する場合がありますので「差出人」欄は必ず記入してください。回答を希望される場合は、希望するに「○」を記入してください。

また、ホームページやメールからのご意見も受け付けています。

○メールアドレス

kouhou\_toukei-kakari@town.taiki.  
hokkaido.jp

○URL

<https://www.town.taiki.hokkaido.jp/toiawase/>



## 町長と語る会

町長などと懇談を希望する団体（行政区など）からの申し込みを受け、まちづくりに関する様々な分野に関する懇談を行います。

対 象 行政区および町内で活動する各種団体

- 実施方法
- ・開催を希望する30日前までにご連絡ください。（日程は、団体と調整し決定します。）
  - ・開催時間は、午前9時から午後9時のうち概ね2時間程度とします。
  - ・開催を希望する団体と新型コロナウイルス感染症の感染防止対策を講じて開催します。

○URL : [https://www.town.taiki.hokkaido.jp/soshiki/kikaku/kohou\\_tokei/koutyou.html](https://www.town.taiki.hokkaido.jp/soshiki/kikaku/kohou_tokei/koutyou.html)



【町長と語る会申込書】

## 皆さんの“声”はまちの財産です！

まちづくりの主役である、町民の皆さんからの“声”を聴くことは、よりよいまちづくりを進めるためにとても大切です。

皆さんの声をまちづくりに活かすために行っている広聴活動。皆さんの声にしっかりと向き合い、まちの課題を見つけ、まちづくりに活かしていきます。

# 美成行政区「町長と語る会」

美成行政区「町長と語る会」を、2月17日に開催しました。いただいた意見や提言は、今後のまちづくりに反映していきます。

## 当縁川治水対策

**Q** 当縁川の増水対策  
**A** 河川改修・築堤の整備など引き続き北海道へ要望していきます。

## 当縁川の上流護岸整備

**Q** 当縁川の上流護岸整備  
**A** 継続的に予算要望を行つていきますので、予算配当の状況により整備を行つていきます。

## 当縁川河口の土砂堆積に対する抜本的対策

**Q** 当縁川河口の土砂堆積に対する抜本的対策  
**A** 継続的に予算要望を行つていきますので、予算の確保ができ次第、随時整備を行つていきます。

## 道路

**Q** 美成7号、美成7号と東5線の交差点の凍結路面に凍結防止剤散布  
**A** パトロールによる路面状況の確認や行政区などから情報提供をいただき、路面状況により凍結

防止剤などの散布で対応します。

**Q** 国道336号線から浜大樹までの路肩のへこみがひどい。  
**A** 昔の規格で整備しているため、道昇格を要望しています。防衛省の補助事業で整備可能かも含め、この2点で検討しています。



## 航空宇宙

**Q** 前澤友作氏の寄附(500万円)は北海道スペースポートの整備に使われるのか。  
**A** 射場整備に使用します。

**Q** 射場の規模拡大を行った場合、多目的航空公園から射場までの道路を舗装にしないのか。  
**A** 費用の面もあるが、射場の規模拡大にあわせて整備できたらと考えています。

**Q** インターステラテクノロジズ株式会社以外にも人工衛星やロケットを打ち上げたい会社はあるのか。  
**A** 滑走路が延長された場合、利用したいという会社はあります。海外には100社くらいロケット会社があり、アジアでも力を入れている会社もあるので、そういう会社を呼んでくるという考えもあります。

**Q** 新型コロナウイルス感染症  
**Q** 新型コロナウイルス感染症のワクチン接種は、問診票を送ってくれるのか。  
**A** 65歳以上の方を優先に4月からワクチン接種の実施を予定しています。その前に対象者へクーポン券と問診票を配布したいと考えています。

**Q** ワクチン接種は、町立病院で1日60人を予定しており、事前に電話予約を行います。  
**A** ワクチン接種は、町立病院で1日60人を予定しており、事前に電話予約を行います。

らいふに相談専用電話と相談窓口を開設します。

**Q** ワクチン接種を希望した人数がある程度まとまってから始めるのか。  
**A** 事前に予約していただき、ロスのないよう行つていきます。

**Q** 町で誰が接種したのか管理するのか。  
**A** 町で管理します。接種したワクチンの種類がわかるようクーポン券にシールを貼ります。

**Q** 移動手段のない在宅の方はどうしたらいいのか。  
**A** 地域ごとに町有バスで送迎するなど、検討しています。

## 観光対策

**Q** 所有地へ観光客が車で侵入するため、なにか対応できないか。  
**A** 私有地への立ち入り禁止の注意看板を町道敷地内に設置します。設置場所については、土地所有者と協議します。

※新型コロナウイルス感染症ワクチン接種の最新情報は、13ページに！



↑協定書を取り交わしました

**災害に備えて** 大樹町災害ボランティアセンターの設置及び運営等に関する協定書 調印式

2/17 大樹町と社会福祉協議会が連携し、災害時の被災者支援を速やかに行なうための「大樹町災害ボランティアセンター設置及び運営等に関する協定書」の調印式が行われ、酒森



町長と社会福祉協議会大井会長が互いに調印し、同協定が締結されました。

**自分たちで作ったよ!** 尾田認定こども園 ピザ作り

3/11 満寿屋商店(帯広)が来園し、ピザ窯を使用したピザ作り体験が行われました。生地を作るところから始め、少し粘つきのあるピザ生地を一生懸命丸い形に成型しました。生地にトッピングした後、ピザ窯で美味しく焼き上げられた手作りピザを、満面の笑みで頬張りました。



←ピザを作り、↑美味しく頬張る園児たち



↑コミバスを利用する町民

**コミバスの実証運行が終了!** 大樹町コミュニティバス実証運行

3/12 1月18日からスタートした市街地循環型と尾田地区予約型からなる大樹町コミュニティバスの実証運行が3月12日に終了しました。期間中ご利用いただいた町民の皆さま、ありがとうございました。

今後、この実証結果を基に、大樹町におけるより良い公共交通の在り方を検討していきます。

**栄** 第53回宇都宮賞(乳牛改良の部)受賞 誉もたたえて

3/13 北海道酪農業の振興や発展に貢献した方を表彰する「第53回宇都宮賞」乳牛改良の部に穀内和夫さん(振別)が選ばれ、大樹町農業協同組合で祝賀会が開催されました。穀内さんは、第17回北海道総合畜産共進会でグランドチャンピオンを獲得するなど、大樹酪農の名を高め、乳牛改良へ寄与してきました。今回の受賞は、町内では7人目となります。



↑祝賀会の様子(左から穀内和夫さん、妻弘美さん)

# (仮称)認定こども園大樹保育園の建設について



社会福祉法人大樹福祉事業会では、市街地にある認定こども園大樹南保育園と認定こども園大樹北保育園を統合した新たな認定こども園の建設を行います。

令和元年度に基本設計、令和2年度に実施設計を経て、令和3年度は建設工事を行い、令和4年4月から開所予定です。

認定こども園の建設概要は下記のとおりとなりますが、採光を重視した配置で、子どもたちが過ごしやすい室内環境とセキュリティーに配慮した施設となっています。また、認定こども園の統合により、保育内容の充実が図られる予定です。

町では建設工事にあわせて、敷地に隣接した道路の整備を予定しています。地域住民の皆さまには認定こども園の建設工事・道路整備にあたりご迷惑をお掛けしますが、ご理解のほどよろしくお願ひします。

## 認定こども園の概要

- 名 称 (仮称) 認定こども園大樹保育園
- 建設場所 現B&G海洋センターグラウンド (東側)
- 敷地面積 10,173㎡
- 建物構造 鉄骨造 平屋建て
- 建物規模 1,975.28㎡  
(うち認定こども園本体1,864.87㎡)
- 駐 車 場 55台

【施設配置図】



## 建設工事などのスケジュール (予定)

- 利用定員 155人
- 認定こども園の建設  
令和3年5月下旬～令和4年3月
- 周辺道路の整備  
令和3年5月頃～令和3年11月頃  
(現B&G海洋センター施設内道路)

## 認定こども園の開園予定

- 令和4年4月

# 新型コロナウイルスワクチン予防接種

現在、町では国の指示のもとワクチン接種の準備を進めています。

ワクチン接種・予約受付の詳しい時期は未定です。具体的な内容が決まり次第、個人通知や町内放送、ホームページなどでお知らせします。

## 接種の対象と接種順位 …16歳以上が対象です

ワクチンは、徐々に供給されるため、順位を決めて接種を行います。

- (1) 医療従事者など
- (2) 高齢者（昭和32年4月1日以前生まれ）  
令和4年3月末日に65歳以上の方
- (3) 高齢者以外で国の指定する基礎疾患のある方、高齢者施設従事者
- (4) 上記以外の方



## 接種場所 …原則として、住民票のあるところで接種します

大樹町立病院(土日も対応予定)・大庭医院・森クリニックで接種できます。なお、次のような事情のある方は住所地以外で接種することができます。

- (1) 病院や施設に入院・入所中の方
- (2) 基礎疾患があり、主治医のもとで接種する場合
- (3) 遠隔地に下宿している学生、単身赴任や里帰り出産などで住所地外に居住



## ワクチン接種券の発送

65歳以上の方へは、4月中に発送します。それ以外の方の発送時期は未定です。接種券が届きましたら、なくさないように大切に保管してください。

## ワクチン電話相談窓口

ワクチンの有効性・安全性などに関するご相談はこちらへご連絡ください。



厚生労働省

新型コロナウイルスワクチン相談窓口

☎0120-761770

平日土日祝 午前9時～午後9時

接種方法やスケジュールなどのご相談はこちらへご連絡ください。

大樹町 保健福祉課 健康係  
(新型コロナウイルスワクチン相談窓口  
専用ダイヤル)

☎ 6-3316 (4/7から)

☎ 6-2100 (4/6まで)

平日 午前8時30分～午後5時15分

# 大樹町障がい者保健福祉計画・第6期障がい福祉計画および

## 第2期障がい児福祉計画を策定しました

障害者基本法、障害者総合支援法および児童福祉法に基づき、障がいのある人やその家族の多様なニーズに対応するため、大樹町障がい者保健福祉計画・第6期障がい福祉計画および第2期障がい児福祉計画を策定しました。

この計画は、「ともに支え合い、だれもがいきいきと暮らせるまちづくり」を基本理念に、障がいのある人が安心して生活できる環境整備や、乳幼児期・学齢期・就労期・高齢期といったライフサイクル全体を通じて切れ目のない支援体制を構築するため、また、各年度における障がい福祉サービスなどにおける提供体制の確保のための方策を定めた計画です。

### 【計画の基本目標】

#### ① 地域生活の支援体制の充実

身近な地域で必要なサービスを利用できること、生活実態や障がいに合わせてサービスを提供できるよう相談体制の充実・強化、相談支援やサービス提供体制の確保など、安心して暮らせる地域づくりを促進します。

#### ② 自立と社会参加の促進

障がいのある人が主体的に行動し、地域で自立した生活ができるよう就労支援などの取り組みを促進し、また、障がいのある人も様々な可能性の中から自分らしい生き方を選択できるよう、社会参加の取り組みを促進します。

#### ③ バリアフリー社会の実現

障がいや障がいのある人に対する理解を深める取り組みやユニバーサルデザインの普及、心のバリアフリー化、環境のバリアフリー化、情報利用のバリアフリー化など、地域特性を踏まえた取り組みを促進します。



大井委員長から答申を受け取る酒森町長

# 第8期大樹町高齢者保健福祉計画・介護保険事業計画を策定しました

老人福祉法および介護保険法に基づく、高齢者の健康と福祉の増進を図り、介護保険事業にかかる保険給付の円滑な実施を図るための計画です。町では、高齢者の保健福祉施策の総合的な推進を図るため、両計画を一体的な計画として策定しました。

両計画の期間は、令和3年度から令和5年度までの3年間です。介護保険料基準額は第7期計画と同額の月額5,800円です。

### 【計画目標】

以下の8つの計画目標を掲げ、総合的に施策を推進します。

- ① 生きがい対策の充実
- ② 介護予防・健康づくり・地域支援体制の充実
- ③ 高齢者にやさしい住生活環境づくり
- ④ 在宅医療・介護連携の推進
- ⑤ 認知症対策・権利擁護の推進
- ⑥ 地域支え合いネットワークの構築
- ⑦ サービスの質の向上、福祉・介護人材の確保および育成
- ⑧ 介護保険制度の円滑な運営



大井委員長から答申を受け取る酒森町長

# 心身障害者扶養共済制度掛金助成について

## 制度の概要

障がいのある方を扶養している保護者が、自らの生存中に毎月一定の掛金を納めることにより、保護者に万が一のこと（死亡・重度障がい）があったとき、障がいのある方に終身一定額の年金を支給する制度です。

## 加入できる保護者の要件

障がいのある方を現に扶養している保護者（父母、配偶者、兄弟姉妹、祖父母、その他の親族など）であって、次のすべての要件を満たしている方です。

- (1) 大樹町に住所があること。
- (2) 年齢が65歳未満であること。（4月1日における年齢）
- (3) 特別の疾病または障がいがなく、生命保険契約の対象となる健康状態であること。
- (4) 障がいのある方1人に対して、加入できる保護者は1人であること。

## 障がいのある方の範囲

次のいずれかに該当する障がいのある方で、将来独立自活することが困難であると認められる方です。（年齢は問いません）

- (1) 知的障がい
- (2) 身体障がい（身体障害者手帳を所持し、1級から3級までに該当する障がい）
- (3) 精神または身体に永続的な障がいのある方で、(1) または (2) と同程度の障がいと認められるもの。たとえば、精神病、脳性麻痺、進行性筋萎縮症、自閉症、血友病などです。

## 月額掛金

加入時の保護者の年齢により異なります。（35歳未満の場合は1口：9,300円/月～）

## 年金の支給

加入者が死亡し、または重度障がいと認められたときは、その月から障がいのある方に対し、次の年金が支給されます。

1口加入の方	月額2万円（年額24万円）
2口加入の方	月額4万円（年額48万円）

## 掛金の助成

町では、月額掛金の2分の1を助成しています。

【お問い合わせ】「らいふ」保健福祉課福祉係 ☎6-4833

## 重度障害者等交通費の助成

町では、在宅重度障がい者の方が社会参加や通院のため、タクシーを利用する場合の交通費を「タクシー利用券」として一部助成しています。

### 対象者（次の手帳のいずれかを所持されている方）

※手帳を所持されていても、自分で運転できる方・高齢者通院用タクシー券の交付を受けている方は対象外です。

- ① 身体障害者手帳 心臓機能・じん臓機能・呼吸器機能障害 1級
- ② 身体障害者手帳 下肢・体幹・視覚障害 1・2級  
（下肢・体幹3級の方でも、重複してほかの障がいをお持ちで手帳の総合等級が1・2級となっている場合、対象となります。）
- ③ 療育手帳 A判定
- ④ 精神障害者保健福祉手帳 1級

交付額 15,000円（100円×150枚つづりのチケット）

利用可能事業所 大樹町と帯広市内の事業所

有効期間 令和3年4月1日～令和4年3月31日まで（随時受け付けます）

【お問い合わせ】保健福祉課福祉係 ☎6-4833

## 町民文芸誌「樹」第53号原稿募集中！！

町民文芸誌「樹」編集委員会では、文芸誌に掲載する原稿を募集しています。  
応募要項は次のとおりとなりますので、たくさんの方のご応募をお待ちしています。

1. 応募資格 大樹町民および町にゆかりのある15歳以上の方
2. 募集作品
 

詩	50行以内（タテ書きに限る）
俳句・川柳・短歌	1人10句・10首以内
随筆	5,500字以内
戯曲・脚本など	22,000字以内
創作・記録文・わたしの歴史	11,000字以内

（例：子育て奮闘記、家を建てるまで、  
私の得意料理、開拓当時の話など）

写真、カットなど
3. 注意事項 作品はパソコン（Wordや一太郎など）のデータまたは、  
原稿用紙でお願いします。  
なお、「樹」専用の原稿用紙（25×22）は教育委員会に用意していますので、  
必要な方はお申し出ください。応募作品が多数の場合、選考することがあります。  
応募原稿は返却しませんので、必要な方は事前にコピーをお取りください。
4. 応募締切 令和3年5月31日（月） ※期日厳守



【提出・お問い合わせ先】町民文芸誌「樹」編集委員会 ☎6-2133

メール：shakai\_kyoiku-kakari@town.taiki.hokkaido.jp

### 大樹高校学校開放講座

## 思わず子どもや同僚に伝えたいくなる地球・宇宙の話

高野圭教諭とMEMアースホテルのご協力をいただき、今年度2講座目を実施しました。

「家族にドヤ顔で話したくなる授業だった」（高野教諭教え子の感想より）  
その感想通り、「へえ〜」「なるほど！」と家族や友人に伝えたいくなるような内容ばかりでした。

講座では、星の大きさや距離を模型で比較しながら、実感を持ちにくい宇宙の話について身近な例を交えながら分かりやすく教えてもらいました。

高校の卒業式直前にもかかわらず、膨大な資料を揃えるなど、ご準備いただき実施することができました。ご協力に感謝いたします。

また、素晴らしい会場を提供していただいたMEMアースホテル 野村昌広様 にも感謝申し上げます。





令和2年度

## 全国学力・学習状況調査の結果から② 中学校編

全国学力・学習状況調査は、児童生徒の学力や学習状況を把握・分析し、教育施策の成果と課題を検証し、その改善を図るとともに、教育指導の充実や学習状況の改善などに役立てることを目的として、小学校6年生と中学校3年生を対象に平成19年度から実施されています。

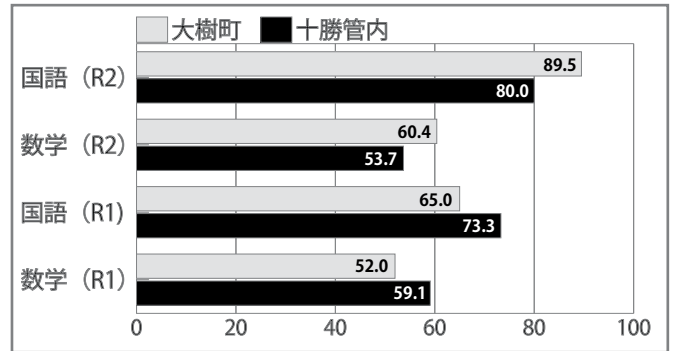
昨年度は、新型コロナウイルス感染症予防のため、全国一斉に実施することができませんでしたが、準備されていた問題を各校それぞれ実施しました。今回は、他校との比較はできませんが、大樹町教育研究所の協力により調査結果の概要と改善のポイントをまとめました。先月掲載した小学校編に続き、本号では中学校編についてお知らせします。

### 学力調査の状況

令和2年度の調査では、大樹町での実施結果と十勝管内との結果を比較していきます。

国語・数学の2教科とも管内平均（参考値）を上回る結果となりました。今回の結果を踏まえ、普段の授業の質を高めながら、新しい学習指導要領に沿った授業改善と基礎・基本の確実な定着を目指します。

全国学力・学習状況調査				
	国語 (R2)	数学 (R2)	国語 (R1)	数学 (R1)
大樹町	89.5	60.4	65.0	52.0
十勝管内	80.0	53.7	73.3	59.1



### 調査結果概要と改善方策例

#### 【国語】

- ・「関心・意欲・態度」が高く、どの領域においても、学習内容が定着している。
- ・「聞く・話す・書く」の3技能で高い理解を示した。基礎・基本的な学習内容が定着している。
- ・「読む」について課題が見られる。具体的には、
  - ①文章の展開に即して内容を捉える
  - ②書き手の考えを理解する



#### Point

これらの課題の解決に向けては、事実と意見を読み分ける力が大切です。筆者の主張とその根拠としている記述を読み分けるためには、問題提起とその答えを読み取ることを意識することが有効です。

→家庭学習では、音読が効果的です。  
教科書の内容や教科書以外の本を音読しましょう。読書に親しみましょう。

#### 【数学】

- ・内容の読み取りや数学的な捉え方については、高い理解をしている。
- ・「見方や考える」ことについて課題が見られる。具体的には、
  - ①根拠を基にして、事象を解釈する
  - ②根拠を基にして、説明できる



#### Point

これらの課題の解決に向けては、身近な事例と数学的な内容を結びつける学習が大切です。身近な例を数学的な事象に置き換えて、考えることが有効です。

→家庭学習では、基礎・基本の計算練習を通して生活の中に数学的な要素を取り入れましょう。

#### 【生徒質問紙から】

- ・国語では、9割以上の生徒が必要を感じている。
- ・数学では、8割以上の生徒が必要を感じている。
- ・成功体験をしている生徒が9割以上いる。
- ・自分で計画を立てて勉強しているが6割以上いる。



#### Point

国語と数学の結果を支えているのが、各教科への学習必要感が高い点です。また、昨年度と比較し、2割ほど計画的に学習する生徒が増えました。今後も継続して必要性を感じる勉強の仕方が大切です。

【お問い合わせ】教育委員会学校教育課 ☎ 6-2130

## ことぶき大学の先生を紹介します！

大樹町教育委員会では、町内在住の60歳以上の方を対象に『大樹町ことぶき大学』を開講しています。民謡・写真・書道・文芸・花木・陶芸・料理・ダンス・絵画の9学部で構成されており、毎月第2・4金曜日、ダンス学部は木曜日に開講しています。

今回は各学部の講師の方に「Q1. 所属学部」「Q2. 出身地」「Q3. 趣味・特技」「Q4. 所属学部の魅力」「Q5. 今一番やりたいこと」についてアンケートを実施しました。ぜひご覧ください！！

太田  
ミイ子  
先生



- Q1. 民謡
- Q2. 広尾町
- Q3. カラオケ
- Q4. 唄うことは健康に良いです。学部全員 和やかに、助け合いながら学んでいます。
- Q5. 元気で意欲を持って過ごしていければ幸せです。

姉崎  
真知子  
先生



- Q1. 民謡
- Q2. 幕別町
- Q3. 三味線・レクダンス
- Q4. 唄ったり、会話をしたりしてストレスを発散できることです。
- Q5. 唄いたい民謡をたくさん唄ってもらうことです。

広沢  
圭二  
先生



- Q1. 写真
- Q2. 芽室町
- Q3. 写真
- Q4. 写真の楽しさを皆さんで学んでいます。
- Q5. 早く皆さんと撮影ツアーに行きたいです。

安江  
カツ子  
先生



- Q1. 書道
- Q2. 更別村
- Q3. 書道・ガーデニング
- Q4. 皆さんと和気藹藹<sup>あいあい</sup>で、語らい、楽しみながら書道を学んでいます。
- Q5. 健康を維持しながら、人生謳歌したいです。

伊藤  
泰三  
先生



- Q1. 文芸
- Q2. 大樹町
- Q3. なし
- Q4. 皆さん一生懸命取り組んでいます。
- Q5. 小学生から高齢者まで俳句に触れるような取り組みを行いたいです。

加藤  
昭一  
先生



- Q1. 花木
- Q2. 大樹町
- Q3. カメラ現像、真空管ラジオ組立・テレビ修理  
VTRカメラ撮影・編集
- Q4. 美味、野菜作り。
- Q5. 果樹、リンゴ・千両梨の栽培。

佐山由紀江先生



- Q1. 陶芸
- Q2. 女満別町
- Q3. 陶芸・洋裁
- Q4. 世界に1個しかない自分の好きな作品作りに励んでいます。
- Q5. コロナが収束したら旅行に行きたいです。

米谷絵梨菜先生



- Q1. 料理
- Q2. 大樹町
- Q3. テニス
- Q4. 美味しいものを作ります。
- Q5. 旅行に行きたいです。

白石瑠花先生



- Q1. 料理
- Q2. 広尾町
- Q3. 料理・・・ですかね。
- Q4. 常に楽しく笑いの絶えない仲良し学部です。
- Q5. 息子たちを色々な場所に連れて行ってあげたいです。

渡辺政博先生



- Q1. ダンス
- Q2. 音更町
- Q3. 社交ダンス、卓球、書道
- Q4. ダンス、会話、笑顔
- Q5. 家族との交流です。

渡辺あけみ先生



- Q1. ダンス
- Q2. 浦幌町
- Q3. 社交ダンス
- Q4. 明るく一生懸命です。
- Q5. 仲間との食事を楽しみたいです。

神道代先生



- Q1. 絵画
- Q2. 帯広市
- Q3. 読書、庭仕事、油絵
- Q4. 皆さんとても熱心に取り組み、お互いを認め合い、刺激し合っているところだと思います。
- Q5. 旅行・美術館巡りがしたいです。

以上12名が大樹町ことぶき大学の先生です！！

興味のある方は、大樹町教育委員会社会教育課までお問い合わせください。

ご連絡お待ちしております。

【お問い合わせ】教育委員会社会教育課 ☎6-2133



生涯学習だより 🗨️ たのしく 👏 いま 🌟 ましましあわせづくり 🌟 ま 🌟 りりと光る生涯学習

## がしわ号の巡回日程

### 尾田コース

4月21日(水)

- 北 保 育 園 前(午前10時00分～10時40分)
- 尾田認定こども園前(午前11時00分～11時30分)
- 大樹小学校前(午後1時05分～1時20分)
- ケアステーションひかり前(午後1時30分～1時55分)

### 松並コース

4月23日(金)「子ども読書の日」

- 南 保 育 園 前(午前10時30分～11時00分)

### 鏡町コース

4月30日(金)

- 海洋センター前(午前11時00分～11時50分)
- 大樹中学校前(午後1時00分～1時20分)

## 新刊紹介



「デス・ゾーン」  
栗城史多のエベレスト劇場  
河野 啓・著

両手の指9本を失いながら“七大大陸最高峰単独無酸素”登頂をうたい、エベレストに消えた登山家——栗城史多。彼の夢あふれる挑戦は、大勢に熱烈に支持され、一部に痛烈に批判された。一人の登山家に向けられた期待と疑惑を検証し、その姿に迫るノンフィクション。

## 土曜おはなし会

4月3日(土)

午前10時30分～  
生涯学習センター 児童室

○絵本の読み聞かせや紙しばいをします。

## こまらの会

4月14日(水)

午前10時30分～  
生涯学習センター 和室

○乳幼児を対象に手遊びや絵本の読み聞かせをします。

## Myしおりをつくろう!

4月17日(土) 午後2時～4時

場所 生涯学習センター 視聴覚室

☆切り絵に挑戦してMyしおりをつくろう!

入退場は自由です。

## 町民文芸

## 俳句

卒業や保健室にも一礼す

有働 政子

角巻にくるみ背負いし子は七〇歳ななじゅう

喜多ちえ子

制帽もちんちくりんで卒業す

北村 明美

借り部屋の荷物まとめて卒業す

菊池 健人

うるわしや家の近くに春匂う

田野まもる

春盛んクレーンは高く首を振る

常田 邦雄

おだやかな日々を願いつ春灯し

難波かよ子

ふるさとの川の匂ひや桜鱒さくらます

宮本 和子

ハイタッチ再会約し卒業す

菅家 和子

卒業式母そはそはと紅をひく

伊藤 やす

# 地域おこし協力隊 長谷川 彩の 活動報告書

## 大樹町まちなかライブラリーを始めます！

こんにちは。地域おこし協力隊の長谷川です。

協力隊に着任してからあつという間に半年を迎えました。この半年間は「大樹町（あるいは十勝）の方にもっと本の面白さを知ってほしい」と思つて様々な計画を進めてきました。その一環として4月から新たに「大樹町まちなかライブラリー」プロジェクトがスタートします。

「大樹町のいろいろな場所に本の置き場所があればいいな」という個人の小さな思いから始まった企画ですが、第1弾としてコスモール大樹（道の駅）が賛同してくれました。道の駅の一角に小さな本の置き場をつくり、本を手にとつて読んでもらおうという試みです。4月上旬には完成予定ですので、ぜひ足を運んでいただけると嬉しいです。「世の中にはこんな本があるんだ」と面白がってもらえる本を揃えて、お待ちしております。



## 大樹町 まちなかライブラリー

Taiki Town Maichinaka Library

また今回のプロジェクトにあたって、大樹町在住のデザイナーの真柳慧さんに素敵なロゴを作ってもらいました。（上図）大樹町の要素をちりばめた素敵なデザインにとっても感謝しています。

## 第4回

## あの人のこんな本



インターステラ  
テクノロジズ株式会社  
小林 伸光さん

町内のさまざまの方にインタビューをして、おすすめの本をご紹介いただく「あの人のこんな本」。第4回は、宇宙開発企業インターステラテクノロジズ（IST）の小林伸光さんです。小林さんは、ISTの前身である「なつのロケット団」立ち上げメンバーで、現在は広報のご担当。もともとは歯医者さん（！）で、それからアニメ設計や絵本作家、イラストレーターなどを兼業しロケットの開発に携わるようになったという異色の経歴をお持ちです。

小林さんがおすすめしてくれたのは、かこさとしの『海』。子どもが遊べるくらいの浅い海から、ページをめくるごとに水深が深くなり、最後は深海まで到達する「海のすべてがわかる本」で、初版は1969年。小さい頃に両親に与えられ夢中になって読んでくださったこの本の魅力は「豊かさ」にあります。「出てくるものが沢山あって、

全てに名前が書いてある。魚だけではなく、海底トンネルや潜水艦など海に関わるものが全て網羅されていて。世界はこういうものなんだ」と飽きずにと眺めていたそうです。今読むと古くなってしまった情報もあるけれど、ひとつの世界の在りようを提示してくれたのがこの絵本だったといえます。

シリーズはその後『地球』『宇宙』と続きますが『宇宙』の刊行からも既に40年以上が経過。私が「人類が宇宙に挑む過程での40年というのは長い年月のように感じますが、大きな進歩があったのでは？」と問うと「何も変わっていない」と意外な答え。「僕たちが子どもの頃に読んだSFにあった『別の星に暮らす』というような未来はまだ訪れていない。何も変わらないのなら自分たちで作るしかない。それが原動力になつて『なつのロケット団』をつくつた」と教えてくださいました。ISTが目指す未来と、次回のロケット打上げがますます楽しみになるインタビューでした。

「海」  
かこさとし 著  
福音館書店



※図書館でも借りられます！

# 農業委員会だより

～大樹町農業委員会広報委員会第3号～

## 家族経営協定に取り組みませんか？

「家族経営協定」とは、家族で経営を行っている農家の家族一人ひとりの役割や働きやすい環境づくりについて家族内で話し合い、取り決めを作るものです。

1. 就業条件の整備（労働報酬の支払いや収益の配分・労働時間や休日の管理）
2. 経営管理の充実（簿記帳、税務申告、経営方針の協議）
3. 円滑な世代交代（経営権、経営資産の移譲・相続など）
4. 生活面のルール化（家事労働、家計の管理、家族の住まい、老後の生活、防災対策など）

○年後に大型農業機械の導入を…。



少しずつ後継者に経営部門を任せて…。



1日の作業は○時間に…。  
月に○日は休日に…。  
年○回は家族旅行に…。



## 農地の賃貸借料情報

大樹町内における令和2年の農地の賃貸料情報を次のとおりお知らせします。

農地の賃貸料情報は、令和2年に農地法や農業経営基盤強化促進法により設定された農地の賃貸料の平均価格などを地域別にまとめた情報です。

(10aあたり、単位：円、筆)

地帯区分	令和2年1月1日～令和2年12月31日発生の実勢価格			
	平均	最高	最低	筆数
北部	5,600	6,500	4,500	18
中央部	5,900	6,300	4,000	91
沿岸部	4,000	6,000	2,500	203

北 部 拓進・あい川・尾田・大光・拓北・豊里  
中央部 蒔和・松山・下大樹・東和・大和・上大樹・中大樹・寿町・振別・開進・石坂  
沿岸部 生花・晩成・美成・更生・下芽武・芽武・日方・上中島・中島

※ 農地保有合理化事業による賃貸料は除いています。

※ 平均値については、賃貸料の合計額を農地の筆数で割って算出しています。

【お問い合わせ】農業委員会事務局 ☎6-2110

コロナに負けないカラダづくり

## 新型コロナウイルスとタバコ…

新型コロナウイルス感染症の発生から1年以上が経ちますが、いまだ終わりの見えない状況が続いています。そんな中、感染拡大防止のためには、“かからない”“うつさない”ことはもちろん、“重症化させない”こともとても重要です。

### タバコはコロナ重症化の最大リスク!?

新型コロナウイルス感染症の重症化リスクとしては、「高齢者」「基礎疾患」「肥満」、そして「喫煙」も同じく要因にあげられており、喫煙者は、重症化または死亡するリスクが1.5～2.0倍も高まると言われています。

タバコに含まれているニコチンは、新型コロナウイルスの受容体を増やし、新型コロナウイルスに感染しやすくなると言われています。そして、喫煙者は免疫機能や肺機能が低下している場合が多く、より重症化しやすくなります。受動喫煙でも同じように重症化のリスクを高めてしまう危険性がありますので、タバコを吸わない方も注意が必要です。また、紙巻タバコから、加熱式タバコに切り替えている方も多くいらっしゃいますが、加熱式タバコでも同様の感染リスクが心配されています。

自分のため、そしてそばにいる人のためにも、せめて新型コロナウイルス感染症がひと段落するまで、禁煙してみませんか？

### 禁煙外来のお知らせ



町立病院では、禁煙したいと考えている方々のお手伝いとして、禁煙外来を行っています。一定の基準を満たせば、健康保険で禁煙治療を受けることができます。「やめたいけど、やめられない」と悩んでいる方は、ぜひ、ご相談ください！

診療日は？

毎週火曜日 午後2時～午後4時

初めての受診の際は、事前にご連絡ください

禁煙外来のスケジュールは？

治療期間は12週間 診察は最大5回

最後まで受診された方のほうが、禁煙の成功率が高くなると言われています。

禁煙外来の費用は？

12週間でおよそ2万円弱

ご不明な点などは、  
お気軽にご相談ください。

## 4月の夜間診療

日中、受診できない場合は、夜間診療をご利用ください。通常の外来診療と同様に、血液検査やレントゲン検査などの体制も整えています。

なお、風邪症状のある場合は、受診できません。通常の診療時間内にお電話ください。

- 受付時間 午後5時00分～午後6時00分
- 薬の処方 院外の調剤薬局となります。

日	程	担当医師
第1水曜日	4月7日	岩 渕 医師
第2水曜日	4月14日	紺 野 医師
第3水曜日	4月21日	藤 岡 医師
第4水曜日	4月28日	古 賀 医師

【お問い合わせ】 町立病院事務局 ☎6-3111

# 高齢者の相談窓口



## 大樹町地域包括支援センター

### 令和3年度 認知症カフェ 「あいじゅカフェ」開催のお知らせ

認知症の方・認知症を予防したい方と脳のトレーニングや健康相談を、介護をしている家族の方と介護の悩み相談をしています。個別に面談もできます。  
お気軽にご参加ください♪



こんにちは、地域包括支援センターです。「らいふ」内の高齢者支援係が窓口です。高齢者の方やその家族からの相談を受けたり、地域で自分らしく生活できるよう、お手伝いする総合相談窓口です。

【時 間】 午後1時30分～午後3時

【場 所】 大樹町高齢者保健福祉推進センターらいふ

令和3年	4月27日(火)
	5月27日(木)
	6月29日(火)
	7月29日(木)
	8月31日(火)
	9月30日(木)
	10月26日(火)
	11月25日(火)
令和4年	1月25日(火)
	2月24日(木)
	3月29日(火)

### 始めに脳トレ！

脳を活性化させる問題をみんなで解きます！



途中で  
体操をしたい

健康や生活の  
相談・情報共有



お茶やコーヒーを飲みながらおしゃべりを楽しんでいます。しっかり感染症対策もしています。

出入りは自由なので、好きな時間に  
来てください。お待ちしております♪



高齢者の相談・お問い合わせは… 大樹町地域包括支援センターへ ☎6 - 2200  
夜間・早朝・土日祝日の緊急なお問い合わせは… 役場代表電話へ ☎6 - 2111



## 土地・家屋価格等縦覧帳簿の縦覧について

固定資産税を納める方が、自己の土地や家屋の評価額と大樹町内の他の土地や家屋の評価額を比較し、自己の土地や家屋の評価額が適正かどうかを確認していただくために、次のとおり土地・家屋価格等縦覧帳簿を縦覧に供します。

- ＜縦覧帳簿記載事項＞
  - ・土地価格等縦覧帳簿－所在、地番、地目、地積、価格など
  - ・家屋価格等縦覧帳簿－所在、家屋番号、種類、構造、床面積、価格など
- ＜縦覧期間＞ 4月1日から5月31日まで（平日の午前8時45分～午後5時15分まで）
- ＜縦覧場所＞ 役場2階 住民課資産税係
- ＜縦覧できる方＞ 大樹町に土地または家屋を所有していて、令和3年度に土地または家屋に対して固定資産税が課される方

※縦覧申請の際、本人確認書類を提示していただきますので、マイナンバーカードや運転免許証、保険証などをご持参ください。

※固定資産税が土地のみに課される方は、家屋価格等縦覧帳簿を縦覧することはできません。  
同様に、固定資産税が家屋のみに課される方は、土地価格等縦覧帳簿を縦覧することはできません。

## 固定資産課税台帳（名寄帳）の閲覧について

次の表に該当する方は、1年を通じて常に対象となる固定資産課税台帳（名寄帳）を閲覧することができます。

なお、令和3年度の固定資産課税台帳（名寄帳）を閲覧する場合、4月1日から5月31日までは閲覧の手数料は無料ですが、それ以外の日は閲覧の手数料（1件100円）がかかります。

※固定資産課税台帳（名寄帳）の複写の交付には、上記の期間に関わらず別途手数料（1枚200円）がかかります。

閲覧できる方	対象固定資産
1 固定資産税の納税義務者	当該納税義務に係る固定資産
2 土地について賃借権その他の使用または収益を目的とする権利（対価が支払われるものに限り）を有する方 ※確認できる書類などをご持参ください	当該権利の目的である土地
3 家屋について賃借権その他の使用または収益を目的とする権利（対価が支払われるものに限り）を有する方 ※確認できる書類などをご持参ください。	当該権利の目的である家屋およびその敷地である土地
4 固定資産の処分をする権利を有する一定の方 ※確認できる書類などをご持参ください。	当該権利の目的である固定資産

※閲覧または複写交付申請の際、本人確認書類を提示していただきますので、マイナンバーカードや運転免許証、保険証などをご持参ください。（納税義務者が法人の場合は、法人の代表者印をお持ちいただくか、委任状が必要です。）

固定資産税に関して不明な点などありましたら、住民課資産税係までお問い合わせください。

【お問い合わせ】 住民課資産税係 ☎6-2117

## 児童扶養手当・特別児童扶養手当の手当額について

令和3年度の児童扶養手当および特別児童扶養手当の手当額の改定はありません。

### ◆児童扶養手当とは

離婚などにより、18歳未満※<sup>1</sup>の児童を監護※<sup>2</sup>する、ひとり親家庭などの生活の安定と自立の促進を目的として、支給される手当です。なお、配偶者からの暴力（DV）で裁判所からの保護命令が出された場合も支給要件に該当します。

※<sup>1</sup> 障がいを持っている児童の場合は、20歳未満となります。

※<sup>2</sup> 児童を監督し、保護することをいいます。

支給対象児童数	支給別	令和3年度
児童1人の場合	全部支給	43,160円
	一部支給	10,180円～43,150円
2人目加算額	全部支給	10,190円
	一部支給	5,100円～10,180円
3人目以降加算額	全部支給	6,110円
	一部支給	3,020円～6,100円

### ◆特別児童扶養手当とは

児童福祉の増進を図ることを目的として、20歳未満で精神または身体に障がいを有する児童を、家庭で監護、養育している保護者を対象に支給される手当です。

手当級	令和3年度
1級	52,500円
2級	34,970円

## 国民年金保険料

令和3年度の国民年金保険料額は、月額16,610円です。

国民年金保険料は、お支払い方法によってお得な前納割引制度もあります。

(1) 6か月前納の場合の保険料額（令和3年4月～9月分または令和3年10月～令和4年3月分の保険料が対象）  
98,850円（毎月納める場合より810円の割引）

(2) 1年前納の場合の保険料額（令和3年4月～令和4年3月分の保険料が対象）  
195,780円（毎月納める場合より3,540円の割引）

(3) 2年前納の場合の保険料額（令和3年4月～令和5年3月分の保険料が対象）  
383,810円（毎月納める場合より14,590円の割引）

※令和4年度の国民年金保険料を月額16,590円で算出した割引額です。

詳しくは、住民課国保年金係または帯広年金事務所までお問い合わせください。

【お問い合わせ】 住民課国保年金係 ☎6-2116  
帯広年金事務所 ☎0155-65-5002

## 南十勝廃棄物処理センター（埋立処分場）周辺地下水のダイオキシン濃度環境基準再分析結果について

広報たいき令和2年9月号でお知らせしました、南十勝廃棄物処理センター（埋立処分場）の観測井ダイオキシン類の環境基準超過に対する改善工事は、令和2年8月7日に完了いたしました。

工事完了後、10月20日観測井から取水し、再分析の結果がまとまりましたのでお知らせします。

観測井から取水した地下水の環境基準1ピコグラム（1兆分の1グラム）に対し西側で0.064ピコグラム、東側で0.14ピコグラムとなり環境基準を満たす値となり、正常化したものと判断しています。

今後とも関係法令を遵守し適正に管理運営してまいります。町民の皆さまには大変ご心配をおかけしましたことをお詫び申し上げます。

## 大樹町赤ちゃん誕生祝金の支給について

大樹町では、令和2年度に新型コロナウイルス感染症対策として「大樹町赤ちゃん特別定額給付金」を創設し、新たに出生された子どもに対して10万円を支給しました。

令和3年度についても「大樹町赤ちゃん誕生祝金」として、子どもの健やかな成長を応援するとともに、子育て家庭の経済的支援を目的に、引き続き支給を行います。

なお、祝金の支給にあたっては、申請が必要となります。

- 【対象者】 令和3年4月1日から令和4年3月31日までに生まれた子ども  
※申請・受給対象者は保護者となります。
- 【支給金額】 10万円
- 【申請期限】 令和4年4月30日（対象となる方は、早めの申請をお願いします。）
- 【その他】 対象となる保護者宛に、個別に申請のご案内をいたします。  
※住民課の窓口で出生手続きをされる際に、あわせて申請できます。



【お問い合わせ】 保健福祉課児童保育係 ☎6-2700



## 大樹消防団だより



### 大樹消防団の歴史

大樹町の消防組織は今年で創設100周年を迎えます。大正10年4月大樹私設消防組、紋別私設消防組が結成され、当初は腕用ポンプ2台と48名の組員が在籍していました。昭和14年に警防団、昭和22年に大樹消防団と改称、昭和46年に大樹消防署が発足されました。今は消防車両10台、消防団員102名と消防署員20名が在籍し、協力して大樹町の安心・安全のために活動しています。



昭和8年購入シボレー岡山式ポンプ自動車



令和2年購入の消防車

### 消防団員を募集しています！

大樹町の防災のために力を発揮してみませんか？興味のある方は大樹消防署管理係までお問い合わせください。

【お問い合わせ】 大樹消防署管理係 ☎6-2199

## 大樹町障がい者地域活動支援センター 「ほっと」活動紹介

大樹町障がい者地域活動支援センター「ほっと」は、障がいのある方々の日中活動の拠点として開設されました。創作活動や生産活動、社会との交流を行う場所で、NPO法人「大樹職親会」が大樹町から委託を受けて運営しています。

### ■どのような人が利用できるの？

町内在住の障がいのある方(身体・知的・精神障がい者)や指定難病の方、また、南十勝子ども発達支援センター「むうく」に通所している方です。

### ■利用料金は？

指導訓練など実費分として、1日につき100円です。

### ■どんなことをやっているの？

障がいのある方が家から一歩踏み出し、仲間と集まり安心して過ごせる居場所づくりを行っています。普段はエコクラフトのカゴや小物入れを作成したり、パソコン、ゲームなどを楽しんでいます。

### ■利用方法は？

活動内容、利用回数、送迎など個別で相談を受け付けています。見学もできますので、いつでもお気軽にご連絡ください。

【お問い合わせ・相談先】 地域活動支援センター「ほっと」 ☎6-5710  
保健福祉課福祉係「らいふ」 ☎6-4833



## デジタル式防災行政無線の運用開始

デジタル式防災行政無線を、4月1日から運用開始します。(現在のアナログ式放送は3月31日、夜の放送で終了します。)運用開始に先立ち、3月22日から現在の受信機と新しいデジタル方式の受信機の併用で放送しますので、先にお渡しした新しい受信機の準備をお願いします。

また、古い受信機については、4月1日以降の放送は入りませんが、ラジオやライト付きの機種で、引き続き使用したい場合には、そのままご使用いただき必要のない場合は、役場、らいふ、福祉センター、生涯学習センターのいずれかにお持ち願います。

【お問い合わせ】 総務課防災係 ☎6-2111



## 移動図書館車「かしわ号」が新しくなりました

一般財団法人自治総合センターが宝くじの社会貢献広報事業として、宝くじの受託事業収入を財源に実施しているコミュニティ助成事業により、30年以上の間町内を走り続けてきた「かしわ号」が、生まれ変わりました。

ラッピングには、図書に親しむ子どもたちのイラストがあしらわれており、一目で移動図書館車だと分かるデザインになりました。



新移動図書館車「かしわ号」

【お問い合わせ】 図書館 ☎6-3445

## よるびかなみ (敬称略)

### お誕生

緑苑 廣瀬 いろは (龍)  
 更生 大石 彩乃 (浩輝)  
 柏木 岡嶋 成孝 (将太郎)  
 本町 高松 茜音 (佑樹)  
 南町 金井 晴樹 (竜一朗)  
 本町 酒森 蘭 (史考)

### 結婚

麻友 岡崎 悠生 (麻友)  
 麻友 仲澤 亜美 (麻友)

### お悔やみ

松並町 内藤 金子 (90歳)  
 新通 二川 秀夫 (91歳)  
 緑町 大石 博 (95歳)

### ありがとうございます (敬称略)

大樹町に次の方から寄付がありました。

まちづくり推進資金として

○本町 西山 好恵 20万円

子育て支援資金として

○大樹町商工会青年部 5万円



○帯広 東日本富士新道路株式会社  
 デジタルサイネージ  
 (自動検温・消毒器) 1台



### 優良運転者の表彰

広尾地区交通安全協会では、優良運転者の表彰を行います。表彰区分・資格基準などは次のとおりです。

#### ▼表彰申請の資格

広尾地区交通安全協会に加入している方

#### ▼表彰区分

▽15年以上表彰(釧路方面交通安全協会会長表彰)

① 運転歴が15年以上で現に平常自動車運転している方

② 無事故、無違反期間が15年以上の方

▽20年以上表彰(北海道交通安全協会会長表彰)

① 運転歴が20年以上で現に平常自動車運転している方

② 釧路方面交通安全協会長の15年表彰を受けている方

③ 交通違反、その他罰金以上の刑にあたる犯罪行為について過去10年以上ない方

▽30年以上表彰(北海道警察本部長・北海道交通安全協会長の連名表彰)

① 運転経歴が30年以上で現に平常自動車を運転している方

② 北海道交通安全協会長の20年表彰を受けている方

③ 交通違反、その他罰金以上の刑にあたる犯罪行為について過去15年以上ない方

#### ▼申請期限

令和3年5月10日(月)

申請の際は、運転免許証・印鑑・会員証を持参してください。

#### 問

申 広尾地区交通安全協会

☎2・01110

### 建設水道課から

除雪のご協力ありがとうございます。

自宅付近の道路や歩道の除雪をしていただき、厚くお礼申しあげます。皆さまのご協力により、通行の安全が確保されています。

今後、ご協力をお願いします。

## わがやのアイドル

佐藤 優多 (麻友)  
 うたね (麻友)  
 令和2年1月21日生まれ



いつもニコニコ誰からも可愛がられる優多♡  
 これからもねえねと仲良く元気に成長してね!  
 翔平♡萌

お子さんの写真を募集しています。ご協力いただける方は、企画商工課広報統計係 ☎6-2114へご連絡ください。

### 確定申告の申告期限を延長しています

新型コロナウイルス感染症拡大防止の観点から、令和2年分の申告期限を令和3年4月15日(木)まで延長しました。

【時間】 午前9時～午後4時  
 (事前連絡で時間外も受付可能)

【期間】 令和3年4月15日(木)まで  
 (土・日・祝日は閉庁)

【場所】 役場1階大会議室

【お問い合わせ】 住民課税担当 ☎6-2117

# 4月カレンダー

役=役場 学=生涯学習センター 図=図書館  
 ら=らいふ 経=経済センター 福=福祉センター  
 ※=少人数で実施

はねたいき

令和3年4月 NO.636

発行/広尾郡大樹町 編集/企画商工課広報統計係  
 〒089-2195 北海道広尾郡大樹町東本通33番地 TEL.01558-6-2111 FAX.01558-6-2495

1 (木)	すっきりエクササイズ (14:00~) 福 いいサイズクラブ (19:00~) 福
2 (金)	1歳児相談 (10:00~) ら
3 (土)	土曜おはなし会 (10:30~) 図
4 (日)	
5 (月)	音楽体操教室※ (10:00~) 福
6 (火)	乳児健診 (12:30~) ら
7 (水)	ふまねっとクラブ※ (10:00~) 福 消費生活相談 (12:00~) 役
8 (木)	小学校入学式 (10:00~) 中学校入学式 (12:30~) 大樹高校入学式 (14:00~) すっきりエクササイズ (14:00~) 福 いいサイズクラブ (19:00~) 福
9 (金)	ことぶき大学入学式 (10:30~) 学
10 (土)	
11 (日)	
12 (月)	
13 (火)	1歳6か月児歯科健診 (13:10~) ら 健康マージャン教室 (13:30~) 福
14 (水)	ふまねっとクラブ※ (10:00~) 福 こあらの会 (10:30~) 図 消費生活相談 (12:00~) 役 もぐもぐ教室 (13:30~) ら 運転免許証更新時講習会 (優良13:30~/一般14:15~) 経
15 (木)	すっきりエクササイズ (14:00~) 福 いいサイズクラブ (19:00~) 福
16 (金)	
17 (土)	【図書館工作イベント】 Myしおりをつくろう! (14:00~) 図
18 (日)	
19 (月)	音楽体操教室※ (10:00~) 福
20 (火)	

21 (水)	ふまねっとクラブ※ (10:00~) 福 消費生活相談 (12:00~) 役
22 (木)	フッ素塗布 (10:00~/13:00~) ら すっきりエクササイズ (14:00~) 福
23 (金)	ことぶき大学開講日 (10:00~) 学
24 (土)	
25 (日)	
26 (月)	
27 (火)	あいじゅカフェ (13:30~) ら 健康マージャン教室 (13:30~) 福
28 (水)	ふまねっとクラブ※ (10:00~) 福 消費生活相談 (12:00~) 役 離乳食とお口の発達相談 (10:00~) ら
29 (木)	昭和の日
30 (金)	町税・各種使用料「夜間収納窓口」(17:15~) 役

## 城山みはらし公園

城山みはらし公園は、町が一望できる見晴らしの良い公園です。子どもたちの遊び場や健康づくりの場として親しまれています。季節の花も楽しむことができ、2月末から3月上旬にかけては、蟬梅や梅が一早く春の訪れを知らせてくれています。

友好都市  
 吉岡町の  
 お便り



総人口 5,461(+6) / 男 2,714人(+4) / 女 2,747人(+2) / 世帯数 2,741戸(+6) 2月28日現在 / ( )内前月比

ホームページアドレス <https://www.town.taiki.hokkaido.jp/>  
 メールアドレス [mailmaster@town.taiki.hokkaido.jp](mailto:mailmaster@town.taiki.hokkaido.jp)

