

# 子どもは『健康』だと 思っていますか？

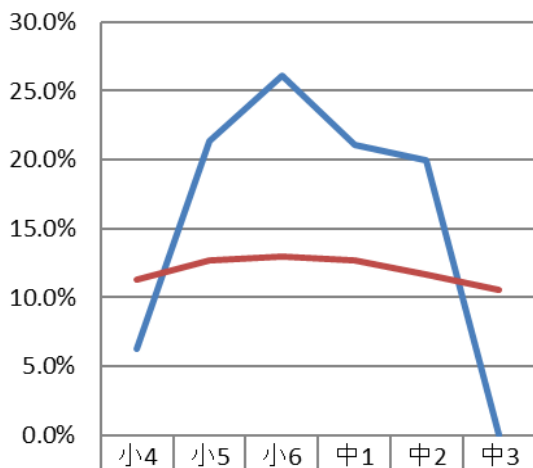


実は大樹っ子健診の結果では、なんと **1.5 人に 1 人は異常あり**！

子どもでも大人と同じ生活習慣病になる子もいるんです！！

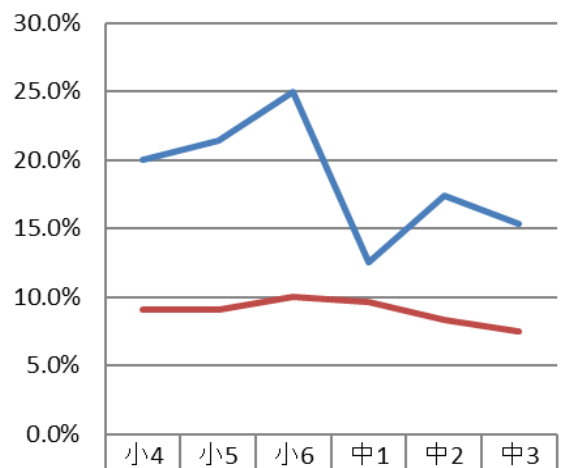
中でも**肥満の子**は、標準体型の子に比べて**異常値が出る率が高い**

R6年度肥満傾向児の割合(男)



大樹町	6.3%	21.4%	26.1%	21.1%	20.0%	0.0%
全国	11.3%	12.7%	13.0%	12.7%	11.7%	10.6%

R6年度肥満傾向児の割合(女)



大樹町	20.0%	21.4%	25.0%	12.5%	17.4%	15.4%
全国	9.1%	9.1%	10.0%	9.6%	8.4%	7.5%

ホント？



**大樹っ子は全国より肥満が多くて心配**

しかし、痩せているからと言って**異常がでないとは限りません！**

**間食**（お菓子やジュース）が**多い子**、  
**遺伝がある子**（両親、祖父母等）は異常が出やすいです。

肥満の有無に関わらず、生活習慣などを気をつけると改善します！

まずは、大樹っ子健診を受けてみませんか？

血液型検査を希望する方に実施します！  
（1人1回限り）  
**※血液型検査のみの受診はできません。**

## 令和8年度大樹っ子健診実施日

5月15日（金）	中学校・高校会場（中学生、高校生のみ）
5月16日（土）・17日（日）	らいふ会場（町内者のみ）
11月21日（土）・22日（日）	らいふ会場（町内者のみ）

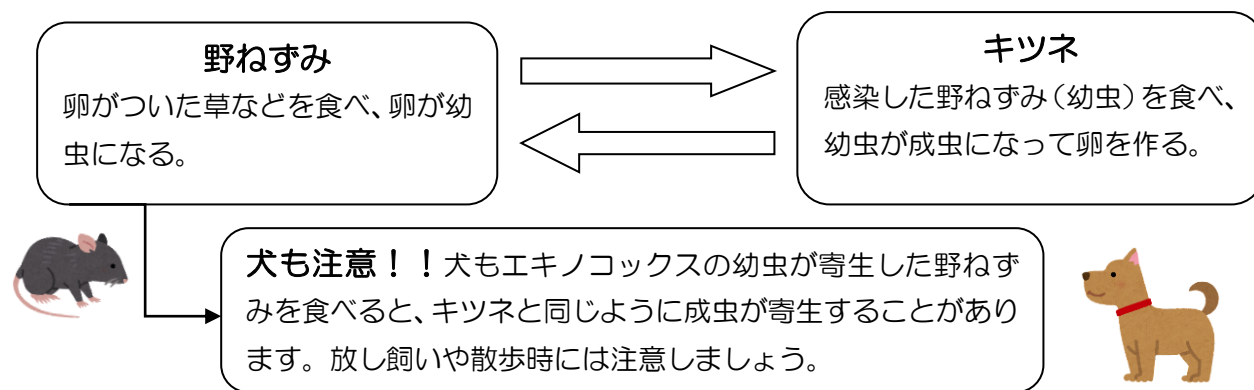


# キツネが増えています。エキノコックス症にご注意を！



## Q 1. エキノコックス症はどんな病気ですか？

A 1. エキノコックスは寄生虫の一種です。成虫はキツネや犬に、幼虫は野ねずみに寄生します。エキノコックスの卵はキツネのフンとともに排泄されます。卵が付着した山菜などを口にすると人に感染する危険があります。人に感染すると主に肝臓に寄生して肝機能障害が起きます。人から人、野ねずみから人には感染しません。



## Q 2. 感染を予防するための方法がありますか？

A 2. エキノコックスの卵が口に入らないようにすることが大切です。以下のことを守りましょう。(エキノコックスの卵が体内に入った直後は検査をしてもわかりません。数年から10年くらいの潜伏期間あるため、予防が第一です)

- ① キツネやフンに触らない、近寄らない。キツネが近寄ってこないように生ごみは適切に処理すること。
- ② 帰宅したら手をよく洗うこと。
- ③ 山菜や野山の果実などは十分加熱するか、よく水洗いして食べること。  
(卵は低温には強いが、熱には弱いため100度で1分間加熱すると死滅する)



### 【エキノコックス症検診を受けましょう】

小学校4年生以上で今まで受けたことがない方や5年以上受けていない方が対象です。

【お問い合わせ 大樹町 保健福祉課健康推進係 電話 6-2100】